



Seksuaalvägivalda üleelanu – milles seisneb esmane abi?

Eesti Kiirabi Liidu kevadkonverents
31.05.2019 Tartus

Kai Part
Made Laanpere

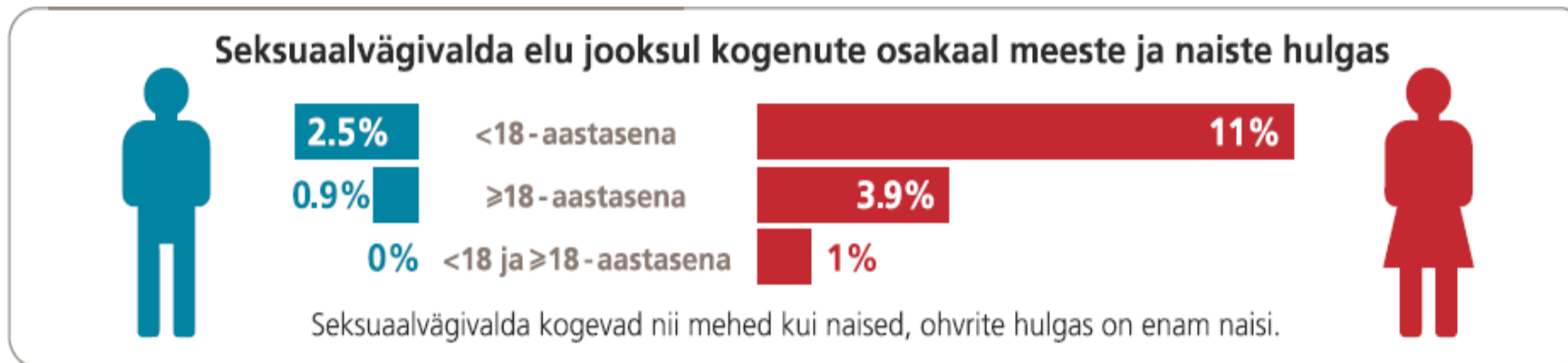
SKA Ohvriabi Seksuaalvägivalda Kriisiabikeskused
Tartu Ülikool
Tartu Ülikooli Kliinikum

Seksuaalvägivala mõiste

Seksuaalvägivald on igasugune sunni abil toimepandud seksuaalvahekord või seksuaalvahekorda astumise katse, soovimatud seksuaalse alatooniga märkused või lähenemiskatsed või muul moel isiku seksuaalsuse vastu suunatud teod teise isiku poolt sõltumata tema suhtest ohvriga ükskõik millises kohas, sh kodus, tööl või mujal

(Maailma Terviseorganisatsioon 2002)

Mõlema soo esindajad võivad olla seksuaalvägivalda ohvrid, kuid rõhuv enamik seksuaalvägivalda ohvritest on naised

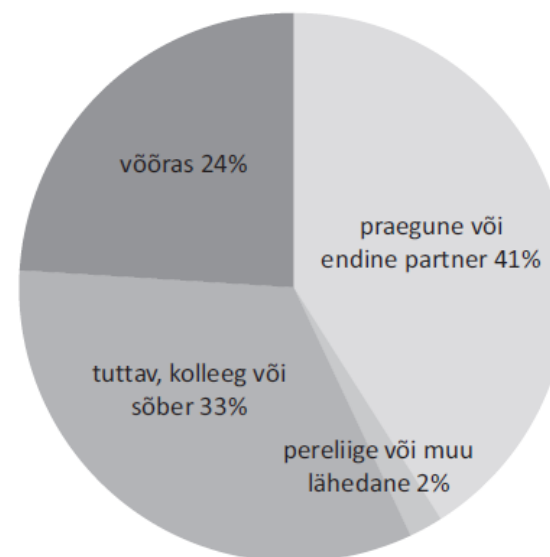


ESTL analüüs (2015), Eesti Naiste tervise Uuringu ja eesti Meeste Tervise Uuringu (2014) andmed

Seksuaalvägivald toimepanija

Reeglina meessoost isik

Enamasti tuttav inimene

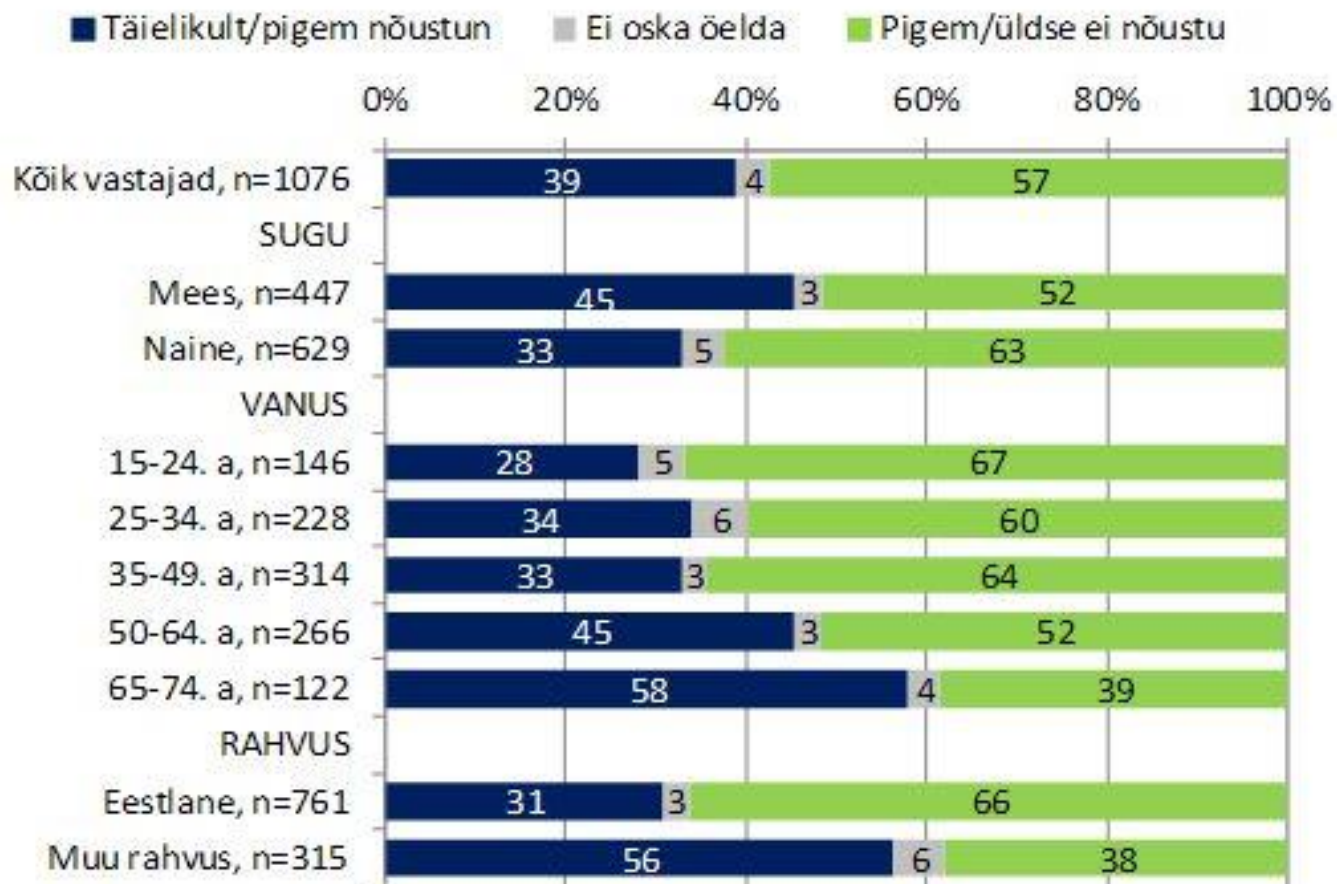


Eesti Naiste Tervise Uuring 2014

Joonis 2. Aasta jooksul 16–44-aastaste naiste poolt kogitud seksuaalvägivald puhul toimepanija profiil (uuring „Eesti naiste tervis 2014“; N=46).

Millised arvamused ja hoiakud võivad inimestel olla seksuaalvägivalla teemal?

Nõustumine väitega „Vägistamise ohvriks langenud inimene, kes on eelnevalt tarvitanud alkoholi, on osaliselt ise toimunu eest vastutav“ (% , n=kõik vastajad)



Seksuaalvägivalla alased hoiakud Eestis. Eesti Seksuaaltervise Liit 2014

Eesti inimeste seas on levinud vägivallaohvrit süüdistav hoiak



*Eesti elanikkonna teadlikkuse uuring soopõhise vägivalla ja inimkaubanduse valdkonnas,
TNS Emor 2014*

Vägistamise uimastid

Sageli värvitud, lõhnatud ja vähese maitsega ained ning neid on lihtne lisada toidule/joogile

Alkohol tavaliselt süvendab toimeid

- Gamma hüdroksübutüraat (GHB ehk korgijook)
- Flunitrasepaam (*Rohypnol*)
- Ketamiin (*Ketalar*)
- Kanep
- Disainer- või klubiained (nt *ecstasy*, amfetamiin)
- Und soodustavad, antihistamiinsed- ja külmetusravimid

Toksikoloog Mailis Tõnisson, EKEI

SV tervisemõjud

- Vigastused kehal ja suguelunditel
- STLH/HIV
- soovimatu rasedus
- kroonilised valusündroomid
- krooniline stress → immuunsüsteemi nõrgenemine
- vaimse tervise häired (sh **suitsiidioht**, ärevus, depressioon, PTSD)
- sõltuvushäired
- seksuaalfunktsiooni häired
- riskiv käitumine
- sotsiaalsed tagajärjed

Aasta jooksul pärast SV tõuseb arsti külastamise tõenäosus 50%

SV ja suitsidaalsus

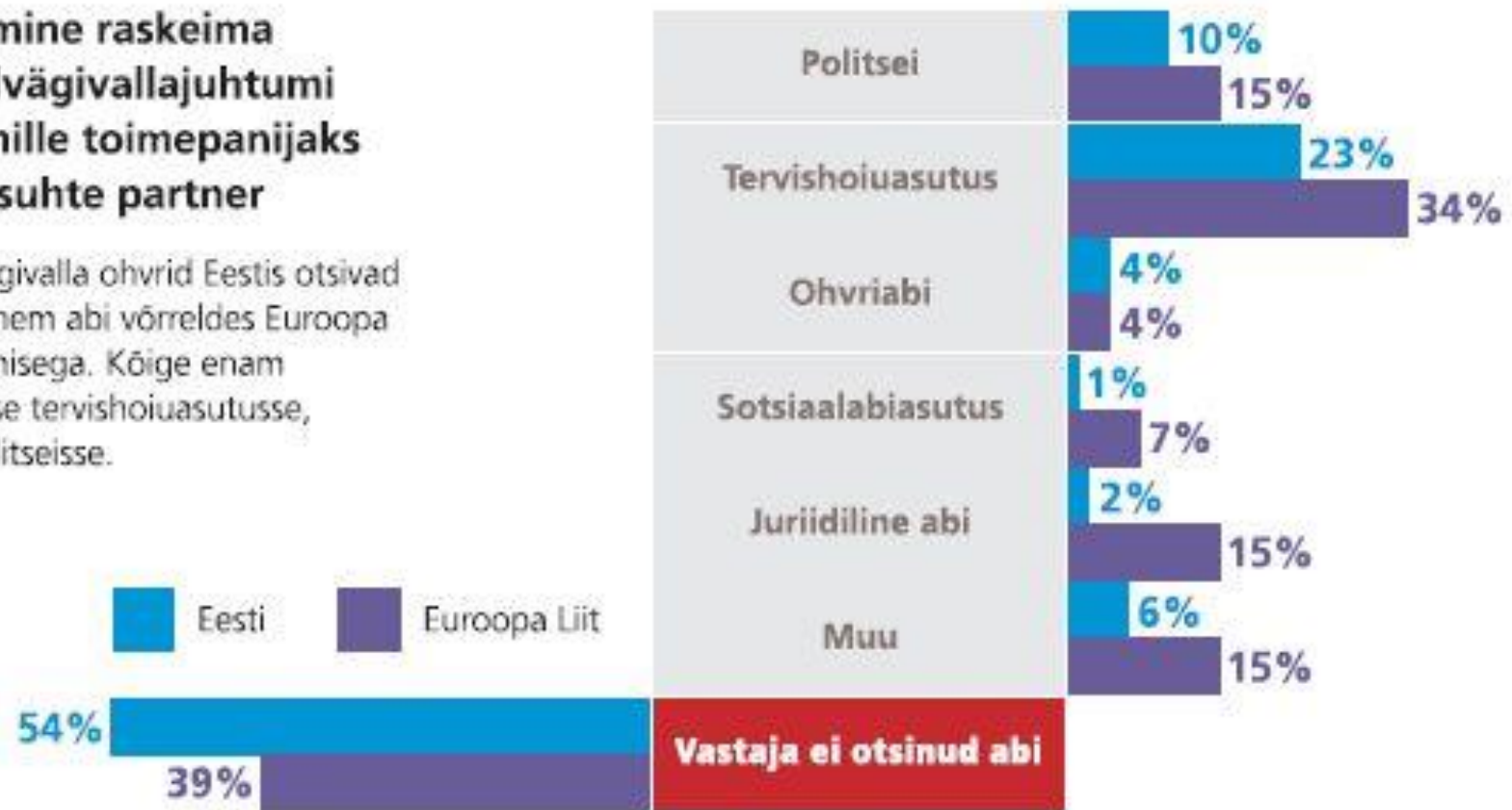
- 33% vägistamisohvritest on võimalikuks pidanud (kaalunud) suitsiidi

13% vägistamisohvritest on teinud suitsiidikatse

(Kilpatrick DG, Saunders BE, Veronen LJ et al. Criminal victimisation: lifetime prevalence, reporting to the police and psychological impact. Crime Delinq. 1987; 33: 479–489)

Abi otsimine raskeima seksuaalvägivalldajuhtumi korral, mille toimepanijaks oli paarisuhte partner

Seksuaalvägivalda ohvrid Eestis otsivad oluliselt vähem abi võrreldes Euroopa Liidu keskmisega. Kõige enam pöörduakse tervishoiuasutusse, seejärel politseisse.



Euroopa Põhiõiguste Amet, FRA 2014

Võetud suund

- kõigile pöördunutele standardiseeritud **24h esmane ohvrikeskne abi 7 päeva jooksul** TH-süsteemis ühest kohast ja sellele järgnev **järeldravi**
- mõlemast soost ja igas vanuses SV kannatanutele
- politsei toob ohvri haiglasse või kannatanu pöördub ise


Esmase abi etapid




Kai Part - Outlook Web A x Seksuaalvägivald — Palu x

Not secure | www.palunabi.ee/seksuaalvagivald

ESILEHT SEKSUAALVÄGIVALD



ohvriabi



Oled kogenud
seksuaalvägivalda –
abi on olemas!

Seksuaalvägivald kriisiabikeskusest saavad abi:

media.voog.com/0000/0043/9719/photos/C2_large.jpg

11:30
25/08/2018

<https://www.youtube.com/watch?v=r841GQCkeSQ>

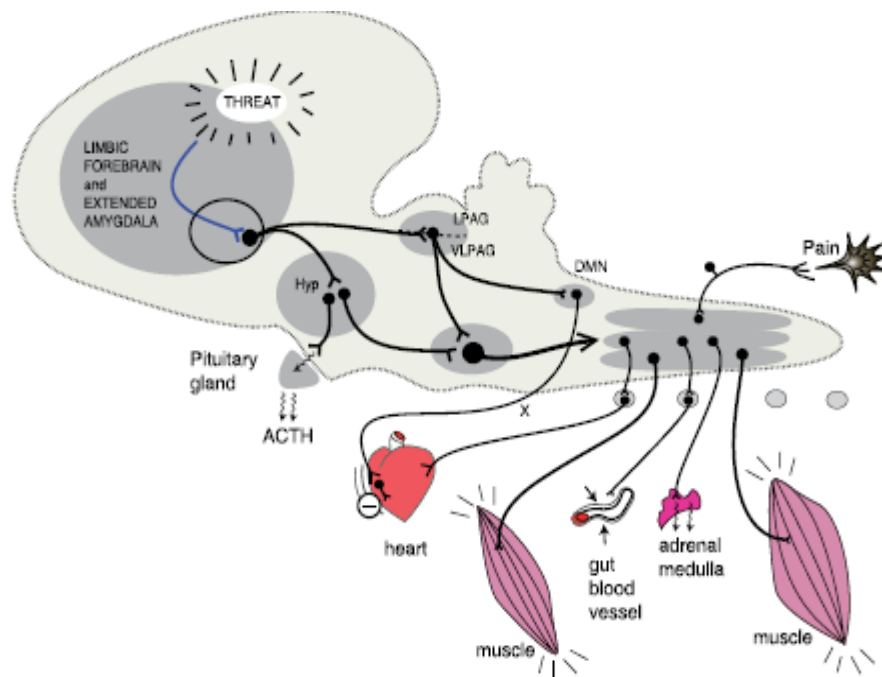
Esmane toetus

- pakkuda turvatunnet
- kuulata ja tunnustada
- traumareaktsioonide tundmine

Nr 1:Turvalisus

- Kas patsienti ähvardati tappa? Kas kurjategija teab, et patsient otsis abi? Kas patsient on üritanud ennast tappa? Kas ta on ennast vigastanud? Kas keegi kolmas võib-olla jätkuvalt ohus (nt lapsed paarisuhtevägivalla korral)?
- Ohu korral tuleb kaasata politsei

Neurobioloogilised reaktsioonid hirmutava sündmuse korral



Traumareaktsioonid

Traumareaktsioonid on universaalsed sõltumata vanusest, soost, rahvusest jne; kuid samas individuaalse mustriga

- väljadelav
- kontrollitud

Ei ole olemas „normaalset“ reaktsiooni, millega ohver peale ebanormaalse sündmuse - seksuaalvägivalda - peaks reageerima.

Akuutsed traumareaktsioonid

- Muutused ajatajus
 - aeg tundub tormavat või venivat
- Mälupildid fragmentaarsed;
 - vahetult peale sündmust saab täpsemat infot taju/meeltega seonduvast- tugevad nägemis-, kuulmis- või lõhnaärritajad murravad teadvusesse

Füüsilised reaktsioonid

- Valu erinevates keha piirkondades (tegelikest vigastustest või psühhosomaatiline)
- liveldus/oksendamise/söögiisu puudumine
- Unisus
- Väsimus
- Enesevigastamine

Tunnete ja eelarvamuste professionaalne käsitlemine

„Miks“ küsimused ei ole asjakohased



Professionaalse kohtlemise ABC

Ma USUN sind

Mul on KAHJU, et see sinuga toimus

Sa oled TUBLI, et sa pöördusid

Ma kuulan, mida sa VAJAD

Ma AITAN sul saada abi

Asjad lähevad PAREMAKS

Kõik tunded on loomulikud

Kõik reaktsioonid on loomulikud

